

# Dell Precision R5500

## 설치 및 기능 정보

### 경고 정보

**!** 경고: 경고는 재산상의 피해나 심각한 부상 또는 사망을 유발할 수 있는 위험이 있음을 알려줍니다.

### 전면 및 후면 모양

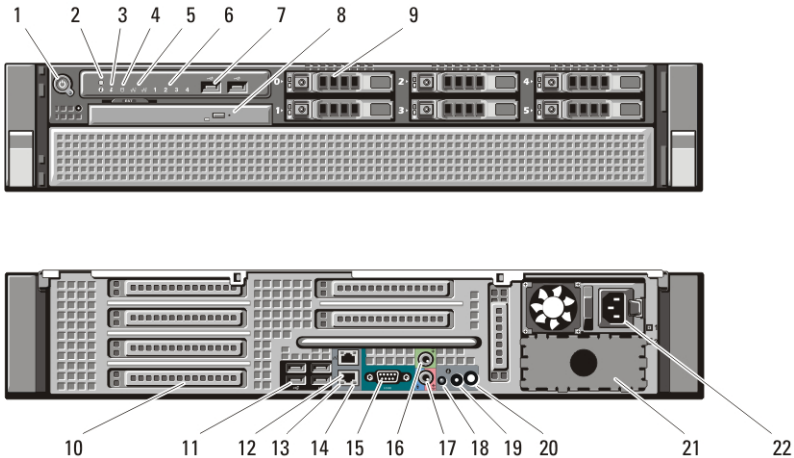


그림 1. 전면 및 후면 모양

- |                         |                       |
|-------------------------|-----------------------|
| 1. 전원 버튼, 전원 표시등        | 10. 확장 카드 슬롯          |
| 2. 시스템 식별 버튼            | 11. USB 2.0 커넥터(4 개)  |
| 3. 시스템 식별 표시등           | 12. 네트워크 어댑터 커넥터(2 개) |
| 4. 드라이브 작동 표시등          | 13. 네트워크 링크 무결성 표시등   |
| 5. 네트워크 링크 무결성 표시등(2 개) | 14. 네트워크 작동 표시등       |
| 6. 진단 표시등(4 개)          | 15. 직렬 커넥터            |
| 7. USB 2.0 커넥터(2 개)     | 16. 라인 출력 커넥터         |
| 8. CD/DVD 드라이브          | 17. 라인 입력/마이크 커넥터     |
| 9. 하드 드라이브 베이(6 개)      | 18. 시스템 식별 표시등        |
|                         | 19. 시스템 식별 버튼         |



OXJHD7A00

Regulatory Model: E15S  
Regulatory Type: E15S001  
2011-04

20. 원격 시스템 식별 표시등 커넥터

22. 전원 커넥터

21. 보조 전원 공급 장치 베이(옵션)

## 빠른 설치

**⚠ 경고:** 이 항목의 절차를 시작하기 전에 컴퓨터와 함께 제공된 안전 정보를 읽어봅니다. 자세한 모범 사례 정보는 [www.dell.com/regulatory\\_compliance](http://www.dell.com/regulatory_compliance) 를 참조하십시오.

**📎 노트:** 주문하지 않은 경우 일부 장치는 포함되지 않을 수도 있습니다.

1. 레일과 컴퓨터를 랙에 설치합니다. 랙 설치 문서의 안전 지침과 랙 컴퓨터 설치 방법을 참조하십시오.

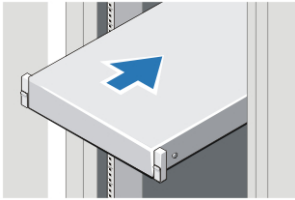


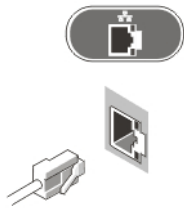
그림 2. 랙 설치

**⚠ 경고:** 랙 탑재 시스템에 대한 추가 지침 사항:

- 해당 랙 키트는 제공된 랙 캐비닛용으로만 승인되었습니다. 다른 랙에 장비를 설치할 경우 모든 관련 표준을 준수할 책임은 사용자에게 있습니다. Dell 은 다른 랙에 설치된 장비에 대해서는 모든 책임과 보증을 부인합니다.
- 랙에 장비를 설치하기 전에, 전면과 측면의 모든 안정 장치를 설치하십시오. 안전 장치를 설치하지 않으면 랙이 뒤집어질 수 있습니다.
- 항상 아래에서 위로 적재하고 가장 무거운 물품을 먼저 적재하십시오.
- 랙에 전력을 공급하는 AC 전원 공급 장치 분기 회로에 과부하가 걸리지 않게 하십시오.
- 랙 구성 요소 위에서 있거나 발을 올려놓지 마십시오.

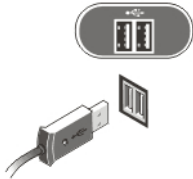
**⚠ ⚡** 시스템에는 전원 공급 장치 케이블이 두 개 이상 사용되었을 수 있습니다. 감전 위험을 줄이기 위해, 시스템을 수리하기 전에 충분한 교육을 받은 수리 기술자가 모든 전원 공급 장치 케이블을 분리해야 할 수도 있습니다.

2. 네트워크 케이블을 연결합니다(옵션).



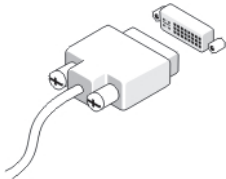
**그림 3. 네트워크 연결**

3. 키보드 또는 마우스를 연결합니다(옵션).



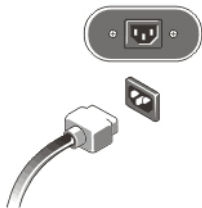
**그림 4. 키보드 및 마우스 연결**

4. 모니터 케이블을 연결합니다(옵션).



**그림 5. 모니터 연결**

5. 전원 케이블을 연결합니다.



**그림 6. 전원 연결**

6. 전원 케이블을 구부러 루프에 끼우고 스트랩을 사용하여 전원 공급 장치 손잡이에 고정시킵니다.

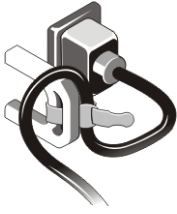


그림 7. 전원 케이블 고정

7. 모니터(옵션)와 컴퓨터의 전원 버튼을 누릅니다.



그림 8. 전원 켜기

8. 베젤을 설치합니다(옵션).

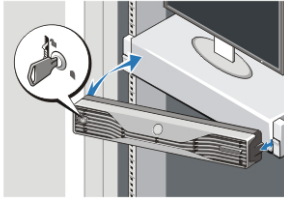


그림 9. 베젤 설치

## 사양

**노트:** 다음은 현지 법률에 따라 컴퓨터와 함께 제공되어야 하는 사양입니다. 해당 컴퓨터의 현재 사양 목록 전체를 보려면 [support.dell.com](http://support.dell.com) 으로 이동합니다.

---

### 시스템 정보

---

칩셋

Intel 5520 칩셋

---

### 프로세서

---

프로세서

Intel Xeon 5600 시리즈

---

## 비디오

---

비디오 종류	독립형 — PCI Express x16 그래픽 카드, 최대 2 개의 PCI Express X16 그래픽 카드, 최대 450 W
--------	--

---

## 메모리

---

메모리 모듈 커넥터	DIMM 슬롯 12 개
메모리 모듈 용량	1 GB, 2 GB, 4 GB, 8 GB, 16 GB
종류	1066 Mhz 또는 1333 MHz DDR3, ECC 전용
최소 메모리	2 GB
최대 메모리	192 GB

---

## 드라이브

---

외부 액세스 가능:

Slimline SATA 광학 베이

1 개

2.5 인치 드라이브 베이

Intel 온보드 컨트롤러를 포함한 SATA 드  
라이브 5 개 또는 SAS/PERC 6iR 카드를  
포함한 SAS 드라이브 6 개

내부 액세스 가능:

없음

---

## 제어 표시등 및 진단 표시등

---

전원 버튼 표시등:

꺼짐 — 시스템이 꺼져 있거나, 플러그가  
연결되어 있지 않습니다.

파란색 표시등이 켜짐 — 컴퓨터가 정상  
적으로 작동 중입니다.

파란색 표시등이 깜박임 — 컴퓨터가 대기  
상태입니다.

황색 표시등이 켜짐 — (컴퓨터가 시작되  
지 않을 때) 시스템 보드 또는 전원 공급  
장치에 문제가 있음을 나타냅니다.

황색으로 깜박임 — 시스템 보드에 문제  
가 있음을 나타냅니다.

---

## 제어 표시등 및 진단 표시등

---

시스템 ID 버튼 및 표시등	파란색 표시등 — 버튼이 눌러져 있을 때 깜박입니다(새시의 앞면 및 뒷면). 버튼을 다시 눌러 끕니다.
드라이브 작동 표시등	파란색 표시등 — 파란색으로 깜박이면 컴퓨터가 하드 드라이브에서 데이터를 읽거나 쓰는 중임을 나타냅니다.
네트워크 링크 무결성 표시등(앞면):	파란색 표시등 — 네트워크와 컴퓨터 간의 연결 상태가 좋음을 나타냅니다.  꺼짐(표시등 없음) — 컴퓨터와 네트워크 사이의 물리적 연결이 감지되지 않음을 나타냅니다.
네트워크 링크 무결성 표시등(뒷면):	녹색 — 10 Mbs 의 속도로 네트워크와 컴퓨터 간의 연결 상태가 좋음을 나타냅니다.  주황색 — 100 Mbs 의 속도로 네트워크와 컴퓨터 간의 연결 상태가 좋음을 나타냅니다.  황색 — 1000 Mbs 의 속도로 네트워크와 컴퓨터 간의 연결 상태가 좋음을 나타냅니다.
네트워크 작동 표시등	황색 — 네트워크 연결이 활성화될 때 깜박입니다.
진단 표시등:	꺼짐 — 컴퓨터가 꺼져 있거나, POST 를 완료했습니다.  황색/깜박임 — 특정 진단 코드는 서비스 설명서를 참조하십시오.

---

## 전원

---

코인 셀 배터리	3 V CR2032 리튬 코인 셀
전압	100 V ~ 240 V, 12.00 A ~ 6.00 A, 50 Hz ~ 60 Hz
와트	100 VAC ~ 120 VAC 에서 1023 W, 200 VAC ~ 240 VAC 에서 1100 W
최대 열 손실	4774 BTU/시

---

## 전원

---



**노트:** 열 손실은 전원 공급 장치 와트 정격을 사용하여 계산합니다.

---

## 물리적 사양

---

높이	86.30 mm(3.40 인치)
너비	440.60 mm(17.35 인치)
깊이	792.70 mm(31.21 인치), 전면 베젤 포함 753.60 mm(29.67 인치), 전면 베젤 제외
무게(최대):	23.52 kg(51.85 파운드) (베젤 제외) 23.91 kg(52.71 파운드) (베젤 포함)

---

## 환경적 특성

---

온도:

작동 시 10 °C ~ 35 °C(50 °F ~ 95 °F)

보관 시 -40 °C ~ 65 °C(-40 °F ~ 149 °F)

상대 습도 20 % ~ 80 %(비응축)

고도:

작동 시 -15.2 m ~ 3048 m(-50 피트 ~ 10,000 피트)

보관 시 -15.2 m ~ 10,668 m(-50 피트 ~ 35,000 피트)

공기 오염 수준 ISA-S71.04-1985 의 규정에 따른 G1 이하

## 추가 정보 및 리소스 찾기

다음 사항에 대한 자세한 정보는 컴퓨터와 함께 제공된 안전 및 규정 문서를 참조하거나 Regulatory Compliance(규정 준수) 웹 사이트([www.dell.com/regulatory\\_compliance](http://www.dell.com/regulatory_compliance))를 참조하십시오.

- 안전 모범 사례
- 정규 인증서
- 인체 공학적

다음 사항에 대한 자세한 정보는 [www.dell.com](http://www.dell.com) 을 참조하십시오.

- 보증

- 약관 및 조건(미국만 해당)
- 최종 사용자 사용권 계약

**본 발행물에 수록된 정보는 사전 통보 없이 변경될 수 있습니다.**

© 2011 Dell Inc. 저작권 본사 소유.

Dell Inc.의 서면 승인 없이 어떠한 방식으로든 본 자료를 무단 복제하는 행위는 엄격히 금지됩니다.

본 텍스트에 사용된 상표: Dell™, DELL 로고, Dell Precision™, Precision ON™, ExpressCharge™, Latitude™, Latitude ON™, OptiPlex™, Vostro™, 및 Wi-Fi Catcher™는 Dell Inc.의 상표입니다. Intel®, Pentium®, Xeon®, Core™, Atom™, Centrino®, 및 Celeron®은 미국 및 다른 국가에 있는 Intel Corporation의 등록 상표 또는 상표입니다. AMD®는 등록 상표이며 AMD Opteron™, AMD Phenom™, AMD Sempron™, AMD Athlon™, ATI Radeon™, 및 ATI FirePro™는 Advanced Micro Devices, Inc.의 상표입니다. Microsoft®, Windows®, MS-DOS®, Windows Vista®, Windows Vista 시작 단추, 및 Office Outlook®은 미국 및/또는 다른 국가에 있는 Microsoft Corporation의 상표 또는 등록 상표입니다. Blu-ray Disc™는 Blu-ray Disc Association (BDA)이 소유한 상표이며 디스크와 플레이어용으로 라이선스 인가되었습니다. Bluetooth® 단어 마크는 Bluetooth® SIG, Inc.가 소유한 등록 상표이며 Dell Inc.가 라이선스 인가를 받아 이러한 마크를 사용합니다. Wi-Fi®는 Wireless Ethernet Compatibility Alliance, Inc.의 등록 상표입니다.

본 발행물에서는 특정 회사의 마크나 제품 이름의 사실성을 입증하기 위해 기타 상표나 상호를 사용할 수도 있습니다. Dell Inc.는 자사가 소유하고 있는 것 이외의 타사 소유 상표 및 상표명에 대한 어떠한 소유권도 가지고 있지 않습니다.